

**T.C.  
ÇANKAYA KAYMAKAMLIĞI  
AHMET HAŞİM İLKOKULU MÜDÜRLÜĞÜ**



**2024-2028 STRATEJİK PLANI**



*“Eğitimdir ki, bir milleti ya özgür, bağımsız, şanlı, yüksek bir topluluk halinde yaşatır;  
ya da esaret ve sefalete terk eder.”*

*M. Atatürk*

MUSTAFA KEMAL ATATÜRK



### İSTİKLAL MARŞI

Korkma! Sönmez bu şafaklarda yüzen al sancak,  
Sönmeden yurdumun üstünde tüten en son ocak.  
O benim milletimin yıldızıdır, parlayacak;  
O benimdir, o benim milletimindir ancak.

Çatma, kurban olayım, çehreni ey nazlı hilal!  
Kahraman ırkıma bir gül; ne bu şiddet, bu celal?  
Sana olmaz dökülen kanlarımız sonra helal...  
Hakkıdır, Hakk'a tapan milletimin istiklal.

Ben ezelden beridir hür yaşadım, hür yaşarım.  
Hangi çılgın bana zincir vuracakmış? Şaşarım.  
Kükremiş sel gibiyim, bendimi çiğner, aşarım.  
Yırtarım dağları, enginlere sığmam, taşarım.

Garbın afakını sarmışsa çelik zırhlı duvar,  
Benim iman dolu göğsüm gibi serhaddim var.  
Ulusun, korkma! Nasıl böyle bir imanı boğar,  
"Medeniyet" dediğin tek dişi kalmış canavar?

Arkadaş! Yurduma alçakları uğratma sakın.  
Siper et gövdeni, dursun bu hayâsızca akın.  
Doğacaktır sana vadettiği günler Hakk'ın,  
Kim bilir, belki yarın belki yarından da yakın.

Bastığın yerleri "toprak" diyerek geçme, tanı!  
Düşün altındaki binlerce kefensiz yatanı.  
Sen şehit oğlusun, incitme, yazıktır atanı,  
Verme, dünyaları alsan da bu cennet vatanı.

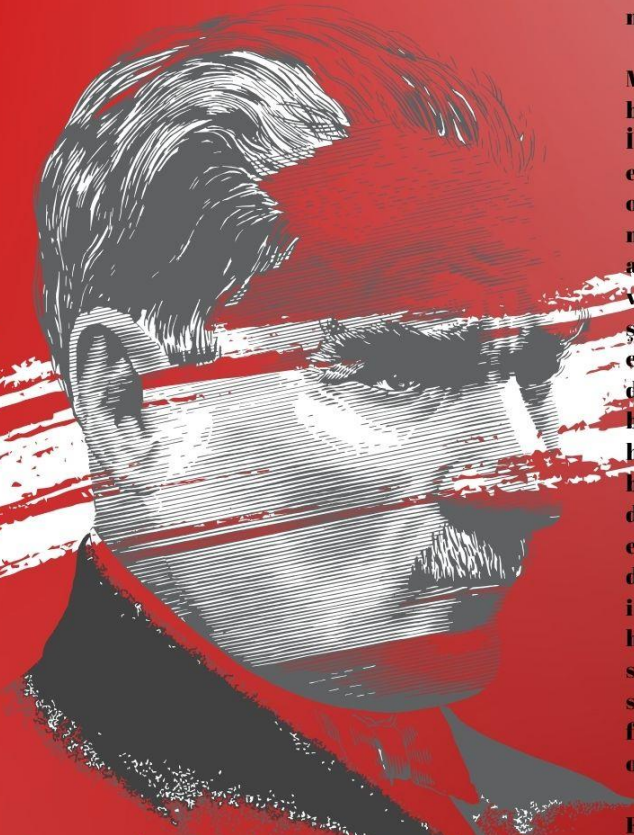
Kim bu cennet vatanın uğruna olmaz ki feda?  
Şüheda fışkıracak, toprağı sıksan şüheda.  
Canı, cananı, bütün varımı alsın da hüda,  
Etmesin tek vatanımdan beni dünyada cüda.

Ruhumun senden İlahi, şudur ancak emeli:  
Değmesin mabedimin göğsüne namahrem eli.  
Bu ezanlar, ki şehadetleri dinin temeli,  
Ebedi, yurdumun üstünde benim inlemeli.

O zaman yecdedile bin secede eder, varsa taşım,  
Her cerihamdan, İlahi, boşanıp kanlı yaşım,  
Fışkırır ruhümüccerret gibi yerden naaşım,  
O zaman yükselerek arşa değer belki başım.

Dalgalar sen de şafaklar gibi ey şanlı hilal!  
Olsun artık dökülen kanlarımın hepsi helal.  
Ebediyen sana yok, ırkıma yok izmihlal.  
Hakkıdır, hür yaşamış bayrağımın hürriyet;  
Hakkıdır, Hakk'a tapan milletimin istiklal.

Mehmet Akif ERSOY



*Öğretmenler, Yeni Nesil Sizin  
Eseriniz Olacaktır.*

### ATATÜRK'ÜN GENÇLİĞE HİTABESİ

Ey Türk gençliği! Birinci vazifen; Türk istiklalini, Türk cumhuriyetini, ilelebet muhafaza ve müdafaa etmektir.

Mevcudiyetinin ve istikbalinin yegâne temeli budur. Bu temel, senin en kıymetli hazinendir. İstikbalde dahi seni bu hazineden mahrum etmek isteyecek dâhili ve harici bedhahların olacaktır. Bir gün, istiklal ve cumhuriyeti müdafaa mecburiyetine düşersen, vazifeye atılmak için içinde bulunacağın vaziyetin imkân ve şeraitini düşünmeyeceksin. Bu imkân ve şerait, çok namüsaıt bir mahiyette tezahür edebilir. İstiklal ve cumhuriyetine kastedecek düşmanlar, bütün dünyada emsali görülmemiş bir galibiyetin mümessili olabilirler. Cebren ve hile ile aziz vatanın bütün kaleleri zapt edilmiş, bütün tersanelerine girilmiş, bütün orduları dağıtılmış ve memleketin her köşesi bilfiil işgal edilmiş olabilir. Bütün bu şeraitten daha elim ve daha vahim olmak üzere, memleketin dâhilinde iktidara sahip olanlar, gaflet ve dalalet ve hatta hıyanet içinde bulunabilirler. Hatta bu iktidar sahipleri, şahsi menfaatlerini müstevlilerin siyasi emelleriyle tevhit edebilirler. Millet, fakruzaruret içinde harap ve bitap düşmüş olabilir.

Ey Türk istikbalinin evladı! İşte, bu ahval ve şerait içinde dahi vazifen, Türk istiklal ve cumhuriyetini kurtarmaktır. Muhtaç olduğun kudret, damarlarındaki asil kanda mevcuttur.

Mustafa Kemal ATATÜRK

## Okul/Kurum Bilgileri

<b>İli:</b> Ankara		<b>İlçesi:</b> Çankaya	
<b>Adres:</b>	Harbiye, Hürriyet Cd. No:84, 06460 Çankaya/Ankara	<b>Coğrafi Konum(link)</b>	<a href="http://cankayaahmethasim.meb.k12.tr/tema/iletisim.php">http://cankayaahmethasim.meb.k12.tr/tema/iletisim.php</a>
<b>Telefon Numarası:</b>	4803959	<b>Faks Numarası:</b>	
<b>e- PostaAdresi:</b>	887760@meb.k12.tr	<b>Web sayfası adresi:</b>	<a href="http://ahmethasim.meb.k12.tr">http://ahmethasim.meb.k12.tr</a>
<b>KurumKodu:</b>	887760	<b>Öğretim Şekli:</b>	Tam Gün

# SUNUŞ



Çok hızlı gelişen, değişen teknolojilerle bilginin değişim süreci de hızla değişmiş ve başarı için sistemli ve planlı bir çalışmayı kaçınılmaz kılmıştır. Sürekli değişen ve gelişen ortamlarda çağın gerekleri ile uyumlu bir eğitim öğretim anlayışını sistematik bir şekilde devam ettirebilmemiz, belirlediğimiz stratejileri en etkin şekilde uygulayabilmemiz ile mümkün olacaktır. Başarılı olmak da iyi bir planlama ve bu planın etkin bir şekilde uygulanmasına bağlıdır.

Kapsamlı ve özgün bir çalışmanın sonucu hazırlanan Stratejik Plan okulumuzun çağa uyumu ve gelişimi açısından tespit edilen ve ulaşılması gereken hedeflerin yönünü doğrultusunu ve tercihlerini kapsamaktadır. Katılımcı bir anlayış ile oluşturulan Stratejik Plânın, okulumuzun eğitim yapısının daha da güçlendirilmesinde bir rehber olarak kullanılması amaçlanmaktadır.

Okulumuz daha iyi bir eğitim seviyesine ulaşmak düşüncesiyle, sürekli yenilenmeyi ve yaratıcılığı kendisine ilke edinmeyi amaçlamaktadır.

Kalitemizi arttırmak için eğitim ve öğretim başta olmak üzere insan kaynakları ve kurumsallaşma, sosyal faaliyetler, alt yapı, toplumla ilişkiler ve kurumlar arası ilişkileri kapsayan 2019-2023 stratejik planı hazırlanmıştır.

Bizler; geleceğimizin teminatı olan öğrencilerimizi daha iyi imkanlarla yetiştirip, düşünce ufku geniş Türkiye Cumhuriyeti'ndaha yükseklerle taşıyan bireyler olması için öğretmenleri ve idarecileriyle özverili bir şekilde tüm azmimizle çalışmaktayız.

Ömer TANER  
Okul Müdürü

# İÇİNDEKİLER

## 1.GİRİŞ VE STRATEJİK PLANIN HAZIRLIK SÜRECİ

- 1.1.Strateji Geliştirme Kurulu ve Stratejik Plan Ekibi
- 1.2.Planlama Süreci

## 2.DURUM ANALİZİ

- 2.1.Kurumsal Tarihçe
- 2.2.Uygulanmakta Olan Stratejik Planın Değerlendirilmesi
- 2.3.Mevzuat Analizi
- 2.4.Üst Politika Belgelerinin Analizi
- 2.5.Faaliyet Alanları ile Ürün ve Hizmetlerin Belirlenmesi
- 2.6.Paydaş Analizi
- 2.7.Okul/Kurum İçi Analiz
  - 2.7.1.Teşkilat Yapısı
  - 2.7.2.İnsan Kaynakları
  - 2.7.3.Teknolojik Düzey
  - 2.7.4.Mali Kaynaklar
  - 2.7.5.İstatistik Veriler
- 2.8.Dış Çevre Analizi (Politik, Ekonomik, Sosyal, Teknolojik, Yasal ve ÇevreselÇevre Analizi -PESTLE)
- 2.9.Güçlü ve Zayıf Yönler ile Fırsatlar ve Tehditler (GZFT) Analizi
  - 2.9.1.Güçlü ve Zayıf Yönler
  - 2.9.2.Fırsatlar ve Tehditler
- 2.10.Tespit ve İhtiyaçların Belirlenmesi

## 3.GELECEĞE BAKIŞ

- 3.1.Misyon
- 3.2.Vizyon
- 3.3.Temel Değerler

## 4.AMAÇ, HEDEF VE STRATEJİLERİN BELİRLENMESİ

- 4.1.Amaçlar
- 4.2.Hedefler
- 4.3.Performans Göstergeleri
- 4.4.Stratejilerin Belirlenmesi
- 4.5.Maliyetlendirme

## 5.İZLEME VE DEĞERLENDİRME

## 6.Tablo/Şekil/Grafikler/Ekler

# 1. GİRİŞ VE STRATEJİK PLANIN HAZIRLIK SÜRECİ

## 1.1. Strateji Geliştirme Kurulu ve Stratejik Plan Ekibi

Strateji Geliştirme Kurulu; Okul müdürünün başkanlığında, 1 okul müdür yardımcısı, 1 öğretmen , okul aile birliği başkanı ile 1 yönetim kurulu üyesi ile üst kurul oluşturulmuştur.

Stratejik Plan Ekibi; Okul müdürü tarafından görevlendirilen 1 müdür yardımcısı, 4 öğretmen ve 1 veli ile stratejik plan ekibi oluşturulmuştur.

**Tablo 1. Strateji Geliştirme Kurulu ve Stratejik Plan Ekibi Tablosu**

Strateji Geliştirme Kurulu Bilgileri		Stratejik Plan Ekibi Bilgileri	
Adı Soyadı	Ünvanı	Adı Soyadı	Ünvanı
Ömer TANER	Okul Müdürü	Sevim BİRDAL	Müdür Yardımcısı
Serap GÜNGÖR UYAK	Müdür Yardımcısı	Aslı KUŞOĞLU EREN	Rehber Öğretmeni
Aslı KUŞOĞLU EREN	Rehber Öğretmeni	Kelime SERTTÜRK	Sınıf Öğretmeni
Deniz UYGUR	Okul Aile B.Başkanı	Fadime KASIMOĞLU	Sınıf Öğretmeni
Yeşim KASAR	Okul Aile B.Üyesi	İsmet KAHRAMAN	Sınıf Öğretmeni
		Tomurcuk BUDAK	Veli



## 1.2. Planlama Süreci:

2024-2028 dönemi stratejik plan hazırlanması süreci Üst Kurul ve Stratejik Plan Ekibinin oluşturulması ile başlamıştır. Ekip tarafından oluşturulan çalışma takvimi kapsamında ilk aşamada durum analizi çalışmaları yapılmış ve durum analizi aşamasında paydaşlarımızın plan sürecine aktif katılımını sağlamak üzere paydaş anketi, toplantı ve görüşmeler yapılmıştır.

Durum analizinin ardından geleceğe yönelim bölümüne geçilerek okulumuzun amaç, hedef, gösterge ve eylemleri belirlenmiştir. Çalışmaları yürüten ekip ve kurul bilgileri üstte verilmiştir.

## 2. DURUM ANALİZİ

Durum analizi bölümünde okulumuzun mevcut durumu ortaya konularak neredeyiz sorusuna yanıt bulunmaya çalışılmıştır. Bu kapsamda okulumuzun kısa tanıtımı, okul künyesi ve temel istatistikleri, paydaş analizi ve görüşleri ile okulumuzun Güçlü Zayıf Fırsat ve Tehditlerinin (GZFT) ele alındığı analize yer verilmiştir.

### 2.1. Kurumsal Tarihçe

Okulumuz Ahmet Haşim İlkokulu, 1993 yılında tamamlanmış olup, 1993 - 1994 öğretim yılında 1010 kişi ile Ahmet Haşim İlköğretim Okulu adı ile eğitim ve öğretime başlamıştır. Okulumuz adını ünlü şair Ahmet Haşim'den almıştır. 1993 - 1994 yılında normal öğretim yapmış; ancak mevcudun fazlalaşması ile 1994 - 1995 öğretim yılında ikili öğretime geçiş yapmıştır.

Okulumuz 8 yıllık eğitim öğretimini temel eğitim kanununda yapılan değişiklikle 2013- 2014 eğitim öğretim yılında İl Genel Meclisi Orta Okulu ile eşleme yaparak sonlandırmıştır. 2022-2023 Eğitim Öğretim yılında Sokullu İlkokulu'nun yıkılma kararı alınmış ve okulumuzla birlikte devam etmesi kararı alınmıştır.

Okulumuz eğitim - öğretim faaliyetlerine başladığı ilk günden bu yana çağdaş eğitim- öğretim gerekleri; uygun fiziksel mekânların temini, eğitim - öğretim araç ve gereçlerinin sağlanması, eğitim - öğretim ve yönetim süreç standartlarının belirlenmesi ve en güzel şekilde yürütülmesi konusunda örnek teşkil etme yolunda güzel adımlar atmaktadır.



## 2.2. Uygulanmakta Olan Stratejik Planın Değerlendirilmesi

Bir önceki stratejik planın bazı hedefleri gerçekleştirilmiş olmakla birlikte bazı hedeflerine tam anlamıyla ulaşamamıştır. Bunların sebepleri arasında covid-19 salgını nedeniyle eğitim-öğretimin uzaktan yapılması ve Sokullu İlkokulu ile birleşmemizden kaynaklı öğrenci mevcudumuzun %50 oranında artması gösterilebilir.

## 2.3. Yasal Yükümlülükler ve Mevzuat Analizi

### 2.4.

Yasal Yükümlülük	Dayanak	Tespitler	İhtiyaçlar
Eğitim öğretim hizmetlerinde ortak görevler	Millî Eğitim Bakanlığı İl Ve İlçe Millî Eğitim Müdürlükleri Yönetmeliği 9. Maddesi	<ul style="list-style-type: none"><li>Eğitim hizmetlerinin yürütülmesinde verimliliğin sağlanamaması.</li><li>Eğitime ilişkin projeler geliştirmek, uygulamak ve sonuçlarından yararlanmak konusunda sürdürülebilirliğin yapılamaması.</li><li>Ulusal ve uluslararası araştırma ve projeleri takip etmek, sonuçlarından yararlanma konusunda farklı çalışmaların yapılmaması.</li><li>İlimizin büyük olması</li></ul>	<ul style="list-style-type: none"><li>Eğitime erişimi teşvik edecek ve artıracak çalışmaların yapılması,</li><li>Müdürlüğümüzün hizmet üretme niteliği ve gücünün artırılması için örgütsel yapısı geliştirilmesi, kurum içinde hizmetlerin etkinliğinin ve verimliliğinin artırılması,</li></ul>

		nedeniyle semtler arasındaki okullarımızda nicel ve nitel farklılıkların kendini hissettirmesi.	
<b>Temel eğitim hizmetleri</b> <b>Ortaöğretim hizmetleri</b> <b>Mesleki ve teknik eğitim hizmetleri</b> <b>Din öğretimi hizmetleri</b> <b>Özel eğitim ve rehberlik hizmetleri</b> <b>Hayat boyu öğrenme hizmetleri</b> <b>Özel öğretim kurumları hizmetleri</b>	Millî Eğitim Bakanlığı İl Ve İlçe Millî Eğitim Müdürlükleri Yönetmeliği 10, 11, 12, 13, 14, 15 ve 16. Maddeler	<ul style="list-style-type: none"><li>• Eğitim kurumu standartlarının güncel olmaması</li><li>• Geleneksel öğrenme yöntemlerine kıyasla daha interaktif ve hızlı bir şekilde öğrenmenin tercih edilmesi</li><li>• İlk ve ortaöğretim kurumları arası imkan ve başarı farklılıklarının olması</li><li>• Sosyal, kültürel, sanatsal ve sportif faaliyetlere özel eğitim ihtiyacı olan öğrencilerin yeterli düzeyde katılmaması.</li></ul>	<ul style="list-style-type: none"><li>• Eğitim kurumu standartlarının güncellenmesi,</li><li>• Özel eğitime ihtiyaç duyan bireylerin eğitime erişimlerinin yaygınlaştırılması için imkânların artırılması ve bu alanda faaliyet geliştirip uygulanması,</li><li>• Öğrencilerin çok yönlü gelişimini destekleyecek projelerle ilgilenmesi ve yeni projeler üretmesine imkan verilmesi</li></ul>

<p><b>Bilgi işlem ve eğitim teknolojileri hizmetleri</b></p>	<p>Millî Eğitim Bakanlığı İl Ve İlçe Millî Eğitim Müdürlükleri Yönetmeliği 17. Maddesi</p>	<ul style="list-style-type: none"> <li>• Yerelle işbirliği içinde proje ve araştırma sonuçlarının yeni uygulamalara yön vererek</li> <li>• sürdürülebilir iş süreçlerine dönüştürülmemesi.</li> <li>• Eğitim ortamlarında teknolojik olanaklardan daha fazla yararlanma imkanı</li> <li>• Öğrencilerin eğitim teknolojilerini kullanmaya yatkınlığı</li> </ul>	<ul style="list-style-type: none"> <li>• Bilgi teknolojileri alanında nitelikli insan kaynağının artırılması,</li> <li>• Müdürlüğümüz istatistiki bilgilerin tüm birimlerce izlenmesine yönelik bir bilgi sistemi oluşturulması.</li> <li>• Teknolojik altyapı ve donanım açısından farklılıklarının ortadan kaldırılması amacıyla ağ altyapısı, internet erişimi ve fiziki yeterliliklerin geliştirilmesi</li> </ul>
<p><b>Strateji geliştirme hizmetleri</b></p>	<p>Millî Eğitim Bakanlığı İl Ve İlçe Millî Eğitim Müdürlükleri Yönetmeliği 18. Maddesi</p>	<ul style="list-style-type: none"> <li>• Stratejik plan, performans programı ve faaliyet raporu arasındaki bağın yeterince güçlü olmaması.</li> </ul>	<ul style="list-style-type: none"> <li>• Eğitimin niteliğinin artırılması ve okullarda planlı yönetim anlayışının yerleşmesi,</li> <li>• Kurum içi koordinasyonun artırılması,</li> </ul>
<p><b>Ölçme, değerlendirme ve sınav hizmetleri</b></p>	<p>Millî Eğitim Bakanlığı İl Ve İlçe Millî Eğitim Müdürlükleri Yönetmeliği 19. Maddesi</p>	<ul style="list-style-type: none"> <li>• İl/ilçe/okul düzeyinde gerçekleştirilen ölçme ve değerlendirme</li> </ul>	<ul style="list-style-type: none"> <li>• Öğretme öğrenme faaliyetlerinin tam yapılması,</li> </ul>

		çalışmalarının yetersiz olması	<ul style="list-style-type: none"> <li>Ölçme ve değerlendirme alanında hizmet içi eğitim ihtiyacı</li> </ul>
<b>İnsan kaynakları hizmetleri</b>	Millî Eğitim Bakanlığı İl Ve İlçe Millî Eğitim Müdürlükleri Yönetmeliği 20. Madde	<ul style="list-style-type: none"> <li>Mevcut görevlerin yerine getirebilmesi için bilgi teknolojileri alanında nitelikli insan kaynağı ihtiyacı.</li> </ul>	<ul style="list-style-type: none"> <li>Eğitimde teknoloji kullanımının artırılmasına yönelik çalışmaların yapılması</li> </ul>
<b>İnşaat ve emlak hizmetleri</b>	Millî Eğitim Bakanlığı İl Ve İlçe Millî Eğitim Müdürlükleri Yönetmeliği 22. Madde	Mevcut eğitim binalarının bir kısmının doğal afet riski taşınması Mevcut eğitim binalarının bir kısmının fiziksel imkanlarının yetersiz olması	Eğitim binalarının güçlendirme çalışmalarıyla doğal afetten etkilenmelerinin önüne geçilmesi, Yıkılması gereken eğitim binalarının yerlerine yeni eğitim binalarının yapılması, Eğitim binalarının niteliğinin artırılması için fiziksel imkanlarının iyileştirilmesi.

ü

## 2.5. Üst Politika Belgelerinin Analizi

Okulumuza görev ve sorumluluk yükleyen amir hükümlerin tespit edilmesi için tüm üst politika belgeleri ayrıntılı olarak taranmış ve bu belgelerde yer alan politikalar incelenmiştir. Analiz edilen belgelerden Ahmet Haşim İlkokulu 2024-2028 Stratejik Planı'nın stratejik amaç, hedef, performans göstergeleri ve stratejileri hazırlanırken yararlanılmıştır.

Analiz edilen belgeler Tablo 2'de gösterilmiş olup yapılan değerlendirmeler ve buna ilişkin üst politika belgelerinde okulumuza verilen görevler Tablo 3'de yer almaktadır.

**Tablo 2. Üst Politika Belgeleri Analizi Tablosu**

Üst Politika Belgesi	İlgili Bölüm/Referans	Verilen Görevler/İhtiyaçlar
<ul style="list-style-type: none"><li>• MEB 2024-2028 Stratejik Planı</li><li>• Ankara MEM 2024-2028 Stratejik Planı</li><li>• Milli Eğitim Kalite Çerçevesi</li><li>• Ankara Büyükşehir Belediyesi 2024-2028 Stratejik Planı</li></ul>	<ul style="list-style-type: none"><li>• Türkiye Yeterlilikler Çerçevesi</li><li>• Ulusal ve Uluslararası Kuruluşların Eğitim ve Türkiye ile İlgili Raporları</li><li>• Diğer Kamu Kurum ve Kuruluşlarının Stratejik Planları</li></ul>	



**Tablo 3. Üst Politika Belgeleri Analizi**

Üst Politika Belgesi	İlgili Bölüm/Referans	Verilen Görevler/İhtiyaçlar
MEB 2024-2028 Stratejik Planı	Engellilerin Toplumsal Hayata Katılımı ve Özel Eğitim	3 Hedef
	Ölçme, Seçme ve Yerleştirme	1 Hedef
	Temel Eğitim	5 Hedef
	Ölçme, Seçme ve Yerleştirme	1 Hedef
Milli Eğitim Kalite Çerçevesi	Eğitim ve Öğretim Hizmetlerinin Niteliği	Öğrenci temel öğrenme kazanımlarının edinilmesinde doğrudan etkiye sahip beşeri, malî ve fiziksel alt yapı, Hazır oluş, Eğitim ortamı ve çevre, Sosyal tarafların katılımı, Hayat boyu öğrenme, Hareketlilik ile başarı ve geçişleri
	Eğitim Yönetiminde İzleme ve Değerlendirme	Öğrenci temel öğrenme kazanımlarının edinilmesinde etkili olan İzleme Ortamı, Risk Değerlendirme, İzleme Faaliyetleri, Bilgi ve İletişim ile İzleme alanları
Ankara Büyükşehir Belediyesi 2020-2024 Stratejik Planı	PG 3.2.7, PG 5.3.4, PG 7.1.4, PG 7.2.1, PG 7.7.2	Sıfır atık eğitimi verilen okul sayısı, Malzeme yardımı yapılan okul, dernek, camii ve sivil toplum kuruluş sayısı, Yemek yardımı yapılan öğrenci ve kişi sayısı, Engelli okullarında okuyan öğrencilere yemek yardımı, hizmetten yararlanan engelli öğrenci sayısı, Eğitim ve öğretim kurumlarıyla yapılan iş birliği sayısı

## 2.5.Faaliyet Alanları ile Ürün/Hizmetlerin Belirlenmesi

Tablo 4. Faaliyet Alanlar/Ürün ve Hizmetler Tablosu

Faaliyet Alanı	Ürün/Hizmetler
Öğretim-eğitim faaliyetleri	<b>Öğrenci İşleri</b> Kayıt-nakil işleri Devam-devamsızlık Sınıf geçme Sınav hizmetleri
Rehberlik faaliyetleri	Öğrencilere rehberlik yapmak Velilere rehberlik etmek Rehberlik faaliyetlerini yürütmek
Sosyal faaliyetler	Halk oyunları, tiyatrolar, kermesler, ziyaretler
Sportif faaliyetler	Turnuvalar düzenlemek Halk eğitim destekli kurslar düzenleme Yarışmalara katılmak
Kültürel ve sanatsal faaliyetler	Tiyatrolar düzenlemek Geziler düzenlemek Etkinliklere katılmak
İnsan kaynakları faaliyetleri (mesleki gelişim faaliyetleri, personel etkinlikleri...)	Norm kadro güncellemelerini yapmak Hizmetiçi eğitimler vermek ve eğitimlere katılmak. Personellerin özlük dosyalarını muhafaza etmek Personellerin başlama, ayrılma, emeklilik iş ve işlemlerini yapmak
Okul aile birliği faaliyetleri	Tefbis işlemleri Kantin iş ve işlemleri Mali işlemler
Öğrencilere yönelik faaliyetler	Eğitim- öğretim yapmak Rehberlik yapmak Projeler yapmak

	Çocuk kulüpleri açmak Sosyal, kültürel ve sportif faaliyetler düzenlemek
<b>Ölçme değerlendirme faaliyetleri</b>	Portfolyolar yaptırmak Ölçekler yapmak
<b>Öğrenme ortamlarına yönelik faaliyetler</b>	Güvenli öğrenme ortamları sağlamak Teknolojik aletlerin kullanılmasını kolaylaştırmak
<b>Ders dışı faaliyetler</b>	Egzersizler Çocuk kulüpleri Kurslar Etkinlikler

## 2.6. Paydaş Analizi

### Paydaş Sınıflandırma Matrisi

PAYDAŞLAR	İÇ PAYDAŞLAR	DIŞ PAYDAŞLAR	YARARLANICI		
	Çalışanlar, Birimler	Temel ortak	Stratejik ortak	Tedarikçi	Müşteri, hedef kitle
Millî Eğitim Bakanlığı		0	0	√	
Valilik		0			
Millî Eğitim Müdürlüğü Çalışanları		0	0	0	
İlçe Millî Eğitim Müdürlükleri		0		0	
Öğretmenler ve Diğer Çalışanlar	√		0		
Öğrenciler ve Veliler	√				√
Okul Aile Birliği	0	0	0	0	0
Muhtarlık		0			
Sivil Toplum Kuruluşları		0		0	
Belediye ve özel idare		0		√	

√ : Tamamı 0 : Bir kısmı

## Paydaş Önceliklendirme Matrisi

Paydaş	İç Paydaş	Dış Paydaş	Yararlanıcı (Müşteri)	Neden Paydaş?	Önceliği
MEB		√		Bağlı olduğumuz merkeziidare	5
Valilik		√		İlimizin idari yürütme vasıtası olduğu için.	3
Milli eğitim müdürlükleri		√		Üst müdürlüğümüz olduğu için ve ortak amaçlarımız olduğu için.	4
Öğrenciler ve veliler	√		√	Hizmetlerimizden yaralandıkları için	5
Okul aile birliği	√		0	Mali destek ve diğer paydaşlarla iletişim (halkla ilişkiler)	4
Öğretmenler ve diğer çalışanlar	√		√	Ortak amaçlarımız olduğu için ve kuruma hizmet verdikleri için	5
Özel İdare ve belediye		√		Tedarikçi mahalli idare	2
STK		0		Amaç ve hedeflerimize ulaşmak için iş birliğiyapacağımız kurumlar	2
Muhtarlık		0		iş birliği yapabileceğimiz mahalli idare	1

**Etki derecesi (5 Çok Yüksek) (4,3 Yüksek) - (2,1 Düşük)**



## Yararlanıcı Ürün/Hizmet Matrisi

Yararlanıcı (Müşteri)	Ürün/Hizmet	Eğitim-Öğretim (Örgün-Yaygın)	Yatılılık-Bursluluk	Nitelikli İş Gücü	AR-GE, Projeler, Danışmanlık	Altyapı, Donatım Yatırım	Yayım	Rehberlik, Kurs, Sosyal etkinlikler	Mezunlar (Öğrenci)	Ölçme-Değerlendirme
Öğrenciler		√	0			√	√	√		0
Veliler								√		
Öğretmenler ve diğer çalışanlar					0			0		
Meb				0	0				0	
Milli eğitim müdürlükleri					0			0		
Diğer Kurumlar				0						

√: Tamamı 0: Bir kısmı

## Ek-4 Paydaş Anketleri

### Öğrenci Anket Sonuçları

NO	KONU BAŞLIKLARI	Kesinlikle Katılıyorum	Katılıyorum	Kararsızım	Kesinlikle Katılmıyorum	Katılmıyorum
1	Okulumu seviyorum.	61,1	28,6	6,4	0,7	3,2
2	Okulumda kendimi güvende hissediyorum.	41,3	39,6	12,4	1,4	5,3
3	Okulumun içi ve bahçesi temizdir.	19,1	35,7	18,7	17,7	8,8
4	Öğretmenim adildir.	66,1	24	7,1	0,7	2,1
5	Öğretmenim benimle ilgileniyor.	66,8	25,1	4,6	0,4	3,2
6	Yardıma ihtiyacım olursa öğretmenim bana yardım eder.	72,8	21,2	4,6		1,4
7	Öğretmenim derse katılmama sağlar.	69,6	25,4	2,8		2,1
8	Öğretmenim dersleri farklı araçlar kullanarak anlatır.	57,6	30	7,8	1,4	3,2
9	Okul kantininde yeterli ve sağlıklı yiyecekler var.	7,8	16,6	33,9	17	7,8
10	Okulda ders dışı eğlenceli etkinlikler var.	40,3	38,9	10,6	1,1	9,2
11	Teneffüslerde ihtiyaçlarımı giderebiliyorum.	36	48,4	8,5	1,8	5,3
12	Öğretmenim her gün çalışmalarımı destekler.	42	37,4	12	1,1	7,8

## Öğretmen Anket Sonuçları

NO	KONU BAŞLIKLARI	Kesinlikle Katılıyorum	Katılıyorum	Kararsızım	Kesinlikle Katılmıyorum	Katılmıyorum
1	Okulun misyonu ve vizyonunu tam olarak anlıyorum.	11.1	72.2	11.1	2.8	2.8
2	Okulda eğitim ve yönetim kalitesi sürekli olarak gelişiyor.	16.7	63.9	16.7		2.8
3	Okul temiz ve hijyeniktir.	22.2	66.7	8.3		2.8
4	Okul, öğrencilerin ve personelin güvenliğini sağlamak için uygun güvenlik önlemleri alır.	27.8	63.9	2.8		5.6
5	Okul, yeni kabul edilen öğrencilere uygun desteği sağlar.	30.6	63.9	5.6		
6	Okulumuz mesleki yeterliliğimi geliştirmek için eğitim fırsatları sunuyor.	16.7	66.7	13.9	2.8	
7	Okul yönetimimiz öğretmenleri etkin bir şekilde yönlendirir.	25	63.9	5.6		5.6
8	Okulumuz, öğrencilerin öğrenme ilgisini uyandıracak bir öğrenme ortamı oluşturmuştur.	13,9	69,4	13,9		2,8
9	Etkili bir öğretmen olmak için ihtiyaç duyduğum kaynaklara erişimim var.	16,7	63,9	16,7		2,8
10	Bana sunulan kaynakları kullanmak için gerekli eğitime sahibim.	30,6	66,7	2,8		
11	Okulumuzun, farklı ihtiyaçları olan öğrencileri desteklemek için etkin bir politikası vardır.	19,4	52,8	16,7	2,8	8,3
12	Okulumuz müfredat uygulamasını etkin bir şekilde izler.	25	75			
13	Okulumuz, velilere uygun etkinlikler düzenlemektedir.	19,4	69,4	8,3		2,8
14	Diğer öğretmenlerle iş birliği yaparım.	25	69,4	5,6		
15	Okul personeli arasında dostane bir ilişki sürdürülür.	30,6	58,3	11,1		
16	Takım ruhumuz ve moralimiz yüksek.	27,8	55,6	11,1		5,6
17	Okulumuza aidiyet hissediyorum.	25	61,1	11,1		2,861

## Veli Anket Sonuçları

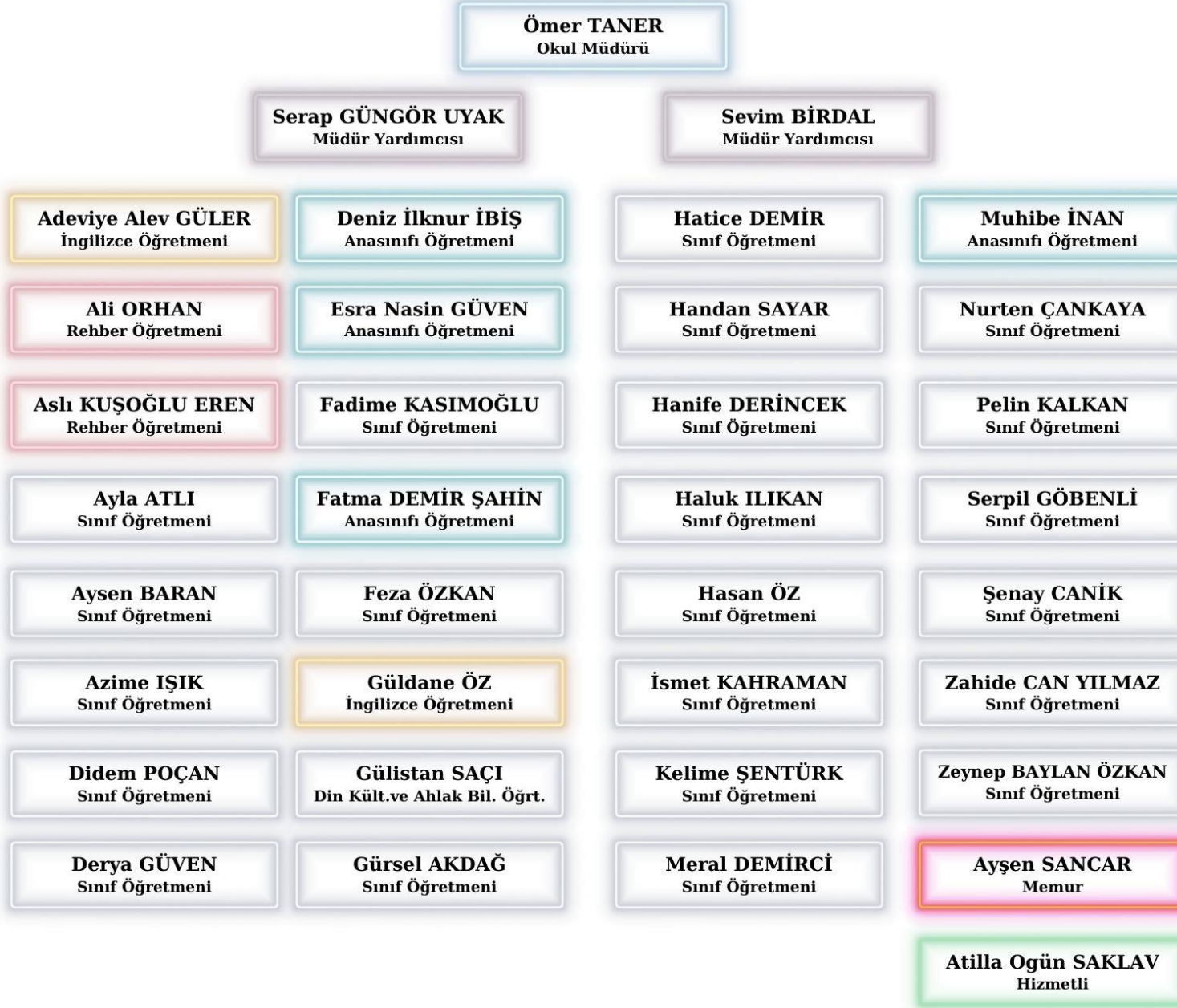
NO	KONU BAŞLIKLARI	Kesinlikle Katılıyorum	Katılıyorum	Kararsızım	Katılmıyorum	Kesinlikle Katılmıyorum
1	Okulun misyonu ve vizyonunu tam olarak anlıyorum.	24,1	43	24,9	5,7	2,3
2	Okulda eğitim ve yönetim kalitesi sürekli olarak gelişiyor.	16	38,1	25,8	16,6	3,4
3	Okul temiz ve hijyeniktir.	10	14,3	31,8	25,8	17,5
4	Okul, öğrencilerin ve personelin güvenliğini sağlamak için uygun güvenlik önlemleri alır.	29,2	47,3	12	7,4	4
5	Okul, yeni kabul edilen öğrencilere uygun desteği sağlar.	24,4	47	20,9	4,9	2,9
6	Okul, çocuğumun okumaya olan ilgisini geliştirmesine yardımcı olabilir.	33	48,1	10,9	6,6	1,4
7	Okul çocuğumun öğrenme ilgisini güçlendiriyor.	35,2	46,7	12	5,4	0,6
8	Okul çocuğumun ahlaki gelişimini teşvik edebilir.	24,9	47,3	19,5	5,4	2,9
9	Okulda kullanılan değerlendirme yöntemleri çocuğumun gelişimini tüm yönleriyle anlamama yardımcı oluyor.	20,6	48,1	16,6	14	0,6
10	Okul, çocuğumun öğrenme performansı ve gelişimi hakkında beni iyi bilgilendiriyor.	28,4	42,4	14,6	12,3	2,3
11	Okul çocuğuma duygusal rahatsızlık ve öğrenme güçlükleri ile karşılaştığımda yeterli desteği ve rehberlik sağlar.	23,5	46,7	18,1	8,3	3,4
12	Öğretmenlerin benimle iletişim kurma yöntemlerinden memnunum.	51	36,1	6	4,6	2,3
13	Herhangi bir problem durumunda müdür endişelerime cevap veriyor.	20,1	43	22,9	8	6
14	Okulda, velilerin ihtiyaçlarına uygun eğitim faaliyetleri düzenlenir.	17,5	45,8	21,8	11,2	3,7
15	Okul, çocukların gelişimini desteklemek için velilerle iyi bir ilişki kurar.	21,8	46,4	17,5	10,6	3,7
16	Okul, aktif veli katılımını teşvik eder.	22,9	45,3	17,8	10,9	3,2
17	Okulun veli etkinliklerine aktif olarak katılırım.	19,5	4,4	13,8	20,1	2,3
18	Bir veli olarak okula aidiyet hissediyorum.	16,3	50,1	22,1	8,9	2,6
19	Çocuğumun ev ödevlerini tamamlamasını sağlarım.	61	35,2	2	1,4	0
20	Çocuğumu okumaya teşvik ederim.	70,5	27,8	0,9		0,9
21	Çocuğumun her gün okula gitmesini sağlarım.	76,5	22,3	0,3		
22	Çocuğumun eğitiminde aktif bir ortağım.	68,2	29,8	1,4		

## 2.7. Okul/Kurum İi Analiz

Ahmet Hařim İlkokulu hizmet alanı kapsamında okul ynetimi, ğretmenler, ğrenciler ve alıřanlar bulunmaktadır. Toplam 36 kadrolu personeli bulunan kurumumuzda; 1 mdr, 2 mdr yardımcısı, 2 rehber ğretmen, 2 ingilizce ğretmeni, 1 din kltr ğretmeni, 4 okul ncesi ğretmeni, 24 sınıf ğretmeni, 1 memur ve 1 hizmetli grev yapmaktadır. Okulumuzda; anasınıfında 54 ğrenci, 1.sınıfta 127 ğrenci, 2. sınıfta 128 ğrenci, 3. sınıfta 187 ğrenci, 4. sınıfta 148 ğrenci olmak zere toplam 644 ğrenci eđitim- đretim grmektedir. 29 tane kaynařtırma ğrencimiz, 13 tane yabancı uyruklu ğrencimiz bulunmaktadır. Okulumuz 3 katlı 1 ana binadan oluřmaktadır. 1 mdr odası 2 mdr yardımcısı odası 2 rehber ğretmen odası, 1 ğretmenler odası, 26 derslik, 1 ok amalı salon, 1 fen labaratuvarı, 1 ktphane, 1 sistem odası, 1 kantin bulunmaktadır. Okulumuzda Fatih Projesi kapsamında bulunan 24 adet akıllı tahta bulunmaktadır. 5 adet yazıcı ve fotokopi makinesi bulunmaktadır.



## 2.7.1. Teşkilat Yapısı



## 2.7.2.İnsan Kaynakları

Tablo 5. Çalışanların Görev Dağılımı

Çalışanın Ünvanı	Görevleri
Okul /Kurum Müdürü	Yönetim ve idari işler
Müdür Yardımcısı	Yönetim ve idari işler ve müdürün verdiği görevler
Öğretmenler	Eğitim-öğretim işleri
Yönetim İşleri ve Büro Memuru	İdarenin verdiği işler
Yardımcı Hizmetler Personeli	Okulun hizmet sınıfında yardımcı

Tablo 6. İdari Personelin Hizmet Süresine İlişkin Bilgiler

Hizmet Süreleri	2024 Yılı İtibarıyla	
	Kişi Sayısı	%
7-10 Yıl	1	
10.....Üzeri	2	

Tablo 7. Okul/Kurumda Oluşan Yönetici Sirkülasyonu Oranı

	Yıl İçerisinde Okul/Kurumdan Ayrılan Yönetici Sayısı			Yıl İçerisinde Okul/Kurumda Göreve Başlayan Yönetici Sayısı		
	2021	2022	2023	2021	2022	2023
TOPLAM	0	0	1	0	0	2

**Tablo 8. İdari Personelin Katıldığı Hizmet İçi Programları**

Görevi	Konulara göre katılım sağlanan hizmetiçi eğitim sayısı		
	Yönetimle ilgili	Kişisel Gelişim	Mesleki Gelişim
Müdür	13	17	32
Müdür Yardımcıları	6	10	60
Müdür Yardımcıları	2	6	19

**Tablo 9. Öğretmenlerin Hizmet Süreleri (Yıl İtibarıyla)**

Hizmet Süreleri	Kadın	Erkek	Toplam
1-3 Yıl	1	0	1
4-6 Yıl	0	0	0
7-10 Yıl	4	0	4
11-15 Yıl	2	0	2
16-20	1	0	1
20 ve üzeri	21	5	26

**Tablo 10. Kurumda Gerçekleşen Öğretmen Sirkülasyonu**

	Yıl İçerisinde Kurumdan Ayrılan Öğretmen Sayısı			Yıl İçerisinde Kurumda Göreve Başlayan Öğretmen Sayısı		
	2021	2022	2023	2021	2022	2023
<b>TOPLAM</b>	4	1	3	4	1	13

**Tablo 11. Öğretmenlerin Konulara göre katılım sağlanan hizmet içi eğitim sayısı**

Konulara göre katılım sağlanan hizmetiçi eğitim sayısı						
Görevi	Yönetimle ilgili		Kişisel Gelişim		Mesleki Gelişim	
	Kadın	Erkek	Kadın	Erkek	Kadın	Erkek
<b>Katılan Öğretmen Sayısı</b>	2			6	6	
<b>Katılmayan Öğretmen Sayısı</b>		1	28			28

**Tablo 12. Kurumdaki Mevcut Hizmetli/ Memur Sayısı**

	Görevi	Erkek	Kadın	Eğitim Durumu	Hizmet Yılı
1	Memur	0	1	lisans	2
2	Hizmetli	1	0	lise	10

**Tablo 13. Okul/kurum Rehberlik Hizmetleri**

Mevcut Kapasite				Mevcut Kapasite Kullanımı ve Performans					
Psikolojik Danışman Norm Sayısı	Görev Yapan Psikolojik Danışman Sayısı	İhtiyaç Duyulan Psikolojik Danışman Sayısı	Görüşme Odası Sayısı	Danışmanlık Hizmeti Alan			Rehberlik Hizmetleri İle İlgili Düzenlenen Eğitim/Paylaşım Toplantısı vb. Faaliyet Sayısı		
				Öğrenci Sayısı	Öğretmen Sayısı	Veli Sayısı	Öğretmenlere Yönelik	Öğrencilere Yönelik	Velilere Yönelik
2	2	0	2	644	32	500	2	10	3



**Tablo 14. Norm Kadro Durumu**

Sıra No	Unvan-Branşı	Norm	Mevcut	İhtiyaç	Sözleşmeli	Fazla
1	Müdür	1	1	0	0	0
2	Müdür Yardımcısı	2	2	0	0	0
3	Sınıf Öğretmenliği	24	22	2	0	0
4	İngilizce	2	2	0	0	0
5	Rehber Öğretmen	2	2	0	0	0
6	Okul öncesi öğretmeni	4	4	0	0	0
7	Din Kültürü ve Ahlak bilgisi öğretmeni	1	1	0	0	0

**Tablo 15.Öğretmen/Öğrenci Durumu**

ÖĞRETMEN	ÖĞRENCİ			OKUL
Toplam öğretmen sayısı	Öğrenci sayısı		Toplam öğrenci sayısı	Öğretmen başına düşen öğrenci sayısı
	Kız	Erkek		
28	313	333	644	23

## 2.7.3.Teknolojik Düzey

Ahmet Haşim İlkokulu olarak; öğrenci kaydı, öğrenci nakli, personel nakli, personel özlük dosyaları, her türlü başvuru, yazılı iletişim, seminer ve kurs başvuruları, onarım başvuruları, kitap ihtiyacının belirlenmesi, bilgi edinme vb. alanlardaki iş ve işlemlerin başlatılması, yürütülmesi ve sonuçlandırılması gibi konularda bilişim teknolojilerini en üst düzeyde kullanmaktadır. Okulumuz resmi yazışmaları elektronik ortamda Doküman Yönetim Sistemi (DYS) üzerinden yapılmaktadır. Sınıflarda akıllı tahtalar etkin bir şekilde kullanılmaktadır.

**Tablo 16. Teknolojik Araç-Gereç Durumu**

Araç-Gereçler	2021	2022	2023	İhtiyaç
Masaüstü bilgisayar	15	15	15	0
Taşınabilir bilgisayar	5	5	5	0
Akıllı tahta sayısı	0	24	24	0
Yazıcı ve fotokopi makinesi	4	5	5	2

**Tablo 17. Fiziki Mekân Durumu**

Fiziki Mekân	Var	Yok	Adedi	İhtiyaç	Fiziki Mekân
Öğretmen Çalışma Odası	x		1	0	Öğretmen Çalışma Odası
Ekipman Odası	x		1	1	Ekipman Odası
Kütüphane	x		1	0	Kütüphane
Rehberlik Servisi	x		2	0	Rehberlik Servisi
Resim Odası		x		1	Resim Odası
Müzik Odası		x		1	Müzik Odası
Çok Amaçlı Salon	x			0	Çok Amaçlı Salon
Spor Salonu		x		1	Spor Salonu

## 2.7.4.Mali Kaynaklar

**Tablo 18. Kaynak Tablosu**

Kaynaklar	2024	2025	2026	2027	2028
Okul Aile Birliđi	440.000	500.000	550.000	600.000	650.000
<b>TOPLAM</b>	<b>440.000</b>	<b>500.000</b>	<b>550.000</b>	<b>600.000</b>	<b>650.000</b>

Okulumuz bütçesinin gider kalemleri arasında personel harcamaları, onarım-bakım işleri, temizlik giderleri, sosyal faaliyetler, kırtasiye giderleridir.

**Tablo 19. Harcama Kalemler**

Harcama Kalemi	Çeşitleri
<b>Personel</b>	Sözleşmeli olarak çalışan personelin (sekreter temizlik, güvenlik) ücret, vergi, sigorta vb. giderleri
<b>Onarım</b>	Okul/kurum binası ve tesisatlarıyla ilgili her türlü küçük onarım; makine, bilgisayar, yazıcı vb. bakımgiderleri
<b>Sosyal-sportif faaliyetler</b>	Etkinlikler ile ilgili giderler
<b>Temizlik</b>	Temizlik malzemeleri alımı
<b>Kırtasiye</b>	Her türlü kırtasiye ve sarf malzemesi giderleri

**Tablo 20. Gelir-Gider Tablosu**

YILLAR	2021		2022		2023	
HARCAMA KALEMLERİ	GELİR	GİDER	GELİR	GİDER	GELİR	GİDER
Temizlik	97.775,45		209.669,62		107.838,81	
Küçük Onarım						
Bilgisayar Harcamaları						
Büro Makinaları Harcamaları						
Telefon						
Sosyal Faaliyetler						
Kırtasiye						
<b>GENEL</b>				<b>77.449,45</b>		

## 2.7.5.İstatistikî Veriler

Sıra	Açıklama	2021	2022	2023
1)	Öğrenci mevcudu	400	700	650
2)	En kalabalık sınıf mevcudu ve en az sınıf mevcudu	30-10	30-10	30-12
3)	Öğrenci kursları (kurs açılan dersler, katılan öğrenci sayısı, görev alan öğretmenlerin sayısı, kursun akademik başarıya olan katkısı vs.)	0	0	0
4)	Okul/kurumun akademik başarısı( sınıfını doğrudan geçen öğrenci sayısı)	400	695	6
5)	Okulda yapılan kermes sayısı	1	1	0
6)	Okulda yapılan gezi sayısı	0	4	5
7)	Gezilere katılan öğrenci sayısı	0	700	640
8)	Okulun bilimsel yayınları (kitap sayısı)	1	0	1
9)	Sürekli devamsızlıktan kalan öğrenci sayısı	0	3	3
10)	Kurulan kulüp sayısı	0	4	4
11)	Rehberlik hizmetleri (yararlanan öğrenci sayısı ve diğer faaliyetleri),	400	700	644
12)	Okulun dış çevre projelere katıldığı projeler	2	2	3
13)	Sivil savunma çalışmaları (yangın tertibatı, yangın tüpü, ikaz alarm zili, elektrik tertibatının kontrolü, baca temizliği, kalorifer kazanının temizliği, sivil savunma tatbikatı )	✓	✓	✓

Kantinin işletme biçimi	Okula getirisi	Faydaları
<b>Okula aile birliği yetkisi ile kiralama usulü</b>	32.000	Öğrencilerin istediği zaman yiyeyek ve içeceğe ulaşabilmesi. Okula kira getirisi.

Okulun ısınma şekli	Yakıt türü	Isınma durumu
<b>Kazanlı ısıtma şekli</b>	Doğalgaz	Yeterli

Fiziki mekan	Sayısı
<b>Sınıf</b>	26
<b>Spor salonu</b>	0
<b>Labaratuvar</b>	1
<b>Çok amaçlı salon</b>	1
<b>Öğretmenler odası</b>	1
<b>İdari odalar</b>	4

## 2.8.Çevre Analizi (PESTLE)

Tablo 21. PESTLE Analiz Tablosu

Politik-Yasal etkenler	Ekonomik etkenler
<ul style="list-style-type: none"><li>• Kurumdaki yönetsel deęişiklikler</li><li>• Üst politika belgelerinde eğitimin öncelikli bir alan olarak yer alması</li><li>• Güney komşularımızdan olan Suriye’de yaşanan savaş ve Irak’taki istikrarsızlıklar kaynaklı ülkemize yönelen göç hareketleri</li><li>• Oluşturulması gereken kurul ve komisyonlar,</li><li>• Okul/kurum çevresindeki politik durum.</li></ul>	<ul style="list-style-type: none"><li>• Dünyadaki genel ekonomik durum</li><li>• Okul/kurumun bulunduğu çevrenin genel gelir durumu,</li><li>• İş kapasitesi,</li><li>• Okul/kurumun gelirini arttırıcı unsurlar,</li><li>• Okul/kurumun giderlerini arttıran unsurlar,</li><li>• İşsizlik durumu,</li><li>• Mal-ürün ve hizmet satın alma imkânları,</li><li>• Kullanılabilir bütçe</li></ul>
Sosyokültürel etkenler	Teknolojik etkenler
<ul style="list-style-type: none"><li>• Kariyer beklentileri,</li><li>• Ailelerin ve öğrencilerin bilinçlenmeleri,</li><li>• Aile yapısındaki deęişmeler (geniş aileden çekirdek aileye geçiş, erken yaşta evlenme vs.),</li><li>• Nüfus artışı,</li><li>• Göç,</li><li>• Nüfusun yaş gruplarına göre dağılımı,</li><li>• Beslenme alışkanlıkları,</li><li>• Deęerler, mesleki etik kuralları vb.</li></ul>	<ul style="list-style-type: none"><li>• Her sınıfta akıllı tahtanın bulunması</li><li>• Dijital Platformlar üzerinden uzaktan eğitim imkânları,</li><li>• Personelin ve öğrencilerin teknoloji kullanım kapasiteleri,</li><li>• Personelin ve öğrencilerin sahip olduğu teknolojik araçlar,</li><li>• Teknoloji alanındaki gelişmeler</li><li>• Teknolojinin eğitimde kullanımı</li></ul>
Çevresel Etkenler	
<ul style="list-style-type: none"><li>• Hava ve su kirlenmesi,</li><li>• Büyükşehir olması</li><li>• Doğal kaynakların korunması için yapılan çalışmalar,</li><li>• Caddede yer alan okul olması</li></ul>	

## 2.9.GZFT Analizi

### 2.9.1.Güçlü ve Zayıf Yönler(İçsel Faktörler)

#### Güçlü Yönler

Öğrenciler	Sınıf mevcutlarının eğitim-öğretime elverişli olması, öğrencilerin okula devamının sağlanması, disiplinsizlik ve karmaşa bulunmaması,
Çalışanlar	Çalışanların deneyimli ve işbirliğine yatkın olması, teknolojik alt yapıdan öğretmenlerin yararlanma düzeylerinin yüksek olması. Tecrübeli bir eğitim kadrosuna sahip bulunması.
Veliler	Velilerin okul aile işbirliğine önem vermesi
Bina ve Yerleşke	Büyük bir okul binasına sahip olmamız, Okulumuzda derslik başına düşen öğrenci sayısının standartlara uygun olması. Okulumuzda çeşitli etkinliklerin düzenlenmesi
Donanım	Öğretmenlerin teknolojik birikimlerinin yeterli olması, güvenlik kameralarının olması. Sınıflarımızda bilgisayar ve akıllı tahtaların olması.
Bütçe	Kantin kirasının olması
Yönetim Süreçleri	Demokratik bir yönetimin olması Yapılan çalışmaların desteklenmesi ve takdir edilmesi Yerleşik ve köklü kurum kültürünün olması Kurum içi iletişim kanallarının açık olması Diğer okul ve kurumlarla iletişimin güçlü olması Okul eksiklerin zamanında giderilmesi



## Zayıf Yönler

Öğrenciler	Öğrencilerin tablet, telefon gibi teknolojik ürünlerle gereğinden fazla vakit harcamaları. Farklı öğrenci profillerinin olması. Akran zorbalığı gibi olumsuz davranışların ilkokuldan itibaren görülmeye başlanması.
Çalışanlar	Çalışan sayısının yetersizliği.
Veliler	Okul-veli işbirliğinin istenen düzeyde olmaması, Velinin aşırı korumacılık anlayışı. İki okulun birleşmesinden kaynaklı farklı veli profillerinin artması.
Bina ve Yerleşke	Okul binamızın eski olması nedeniyle tamirat işlerinin hiç bitmemesi, yalıtımın olmaması. Sokullu İlkokulunun okulumuz bünyesine dahil edilmesi sebebiyle derslik ihtiyacını artması ve bu sebeple var olan müzik ve drama sınıfları gibi alanların dersliğe dönüştürülmesi.
Donanım	Bilgisayarlarımızın eski olması. Fotokopi makineleri ve yazıcıların yetersiz olması. Fen lab. materyallerinin yetersizliği,
Bütçe	Ekonomik kaynak yetersizliği, sabit okul gelirinin sadece kantin kirası olması, ve artan maliyetler sebebiyle gelir gider dengesizliği yaşanması.
Yönetim Süreçleri	Ödül ve ceza sisteminin daha etkin olması
İletişim Süreçleri	Proje, beceri üretme potansiyelinin düşük olması,

## 2.9.2.Fırsatlar ve Tehditler(Dışsal Faktörler)

### Fırsatlar

Politik	Yerel Yönetimin eğitim hizmetlerine yönelik duyarlılığı, Milli Eğitim Bakanımızın eğitimin içinden gelmesi ve sorun alanlarını bilmesi.
Ekonomik	Gerektiğinde hayırseverlerin ve ilçe milli eğitim müdürlüğünün gerekli yardımı yapması
Sosyolojik	Yakın sosyal çevrede ve şehir ölçeğinde eğitim kurumuna destek olma eğiliminin yüksek olması, Velilerimizin genellikle genç yaşta oluşu ve bu nedenle çocuklarıyla daha iyi ilgilenebilmeleri. İlimizde ve çevremizde üst eğitim kurumlarının yer alması. Okulun merkezi bir konumda bulunması. Ulaşımının kolay olması.
Teknolojik	Bilgiye ulaşımın kolaylaşması
Mevzuat-Yasal	Eğitimde sürekli değişen politikalarının geliştirilmesi. "Bir Milyon Öğretmen, Bir Milyon Fikir" projesi, "Öğretmenler Odası Buluşmaları" kapsamında öğretmenlerden gelen fikirlerin Bakanlık tarafından mevzuata dönüştürülmesi.
Ekolojik	"Sıfır Atık" projesine okulumuzun da tam anlamıyla dahil olması, Okul çevresinde gürültü kirliliğinin az olması.

### Tehditler

Politik	Globalleşme ile birlikte gelişmiş ülke ve yüksek teknolojiye sahip kurumlarla yaşanan rekabetin olumsuz etkilerinin eğitim ve öğretime yansımaları
Ekonomik	Sosyal kesimler arasındaki ekonomik ve kültürel kopukluklar, değişik sosyo -ekonomik alanlardan öğrenci gelmesi
Sosyolojik	Parçalanmış, problemlili ve pedagojik anlamda bilinçsiz aileler.
Teknolojik	Öğrencilerin artan bilgisayar, tablet , telefon bağımlılığı.
Mevzuat-Yasal	Teknolojik alt yapının yenilenememesi.
Ekolojik	İlimizin, güvenli ve yaşanabilir bir il oluşu. Okul bölgemizde çocuk nüfusunun düşmesi.

## 2.10.Tespit ve İhtiyaçların Belirlenmesi

Tablo 22. Tespit ve İhtiyaçları Belirlenmesi

Durum Analizi Aşamaları	Tespitler	İhtiyaçlar
Uygulanmakta Olan Stratejik Planın Değerlendirilmesi	İzleme ve değerlendirme çalışmalarında eksiklikler saptanmıştır. Covid-19 salgını ve Sokullu İlkokulu ile birleşmemiz nedeniyle bazı hedeflere ulaşamamıştır.	İzleme ve değerlendirme için etkin bir sistem kurulması
Paydaş Analizi	Aileler ile iletişim ve iş birliği yetersizdir. Ailelerin aşırı korumacı ya da aşırı ilgisiz davranmaları çocukları olumsuz etkilemektedir.	Aileler ile ilişkileri güçlendirecek bir ekosistemin kurulması veli –okul işbirliğinin güçlendirilmesi gerekmektedir.
Okul İçi Analiz	Öğrencilerin öğrenme stilleri arasında en yüksek yüzde (%80) sosyal öğrenmedir.	İş birlikçi öğretim tekniklerine ağırlık verilmesi Teknolojinin daha aktif ve doğru yönde kullanılması
İnsan kaynakları analizi	Personelin bilgi ve becerilerinin geliştirilmesi gerekliliği Öğretmenlerin dijital yeterlikleri arasında farklılıklar bulunması	Öğretmenlerin dijital yeterliklerini geliştirmek amacıyla hizmet içi eğitim faaliyetlerinin yapılması
Mali kaynak analizi	Okulumuzun eski bir binasının olması ve sürekli onarım bakım maliyetlerinin çıkması. Yeterli bütçe olmadığından güvenlik görevlisinin olmaması.	Okullara bir güvenlik personelinin verilmesi.

## 3.GELECEĐE BAKIŞ

Okul M¼d¼rl¼ğ¼m¼z¼n Misyon, vizyon, temel ilke ve deđerlerinin oluřturulması kapsamında ¼ğretmenlerimiz, ¼ğrencilerimiz, velilerimiz, alıřanlarımız ve diđer paydařlarımızdan alınan g¼r¼řler, sonucunda stratejik plan hazırlama ekibi tarafından oluřturulan Misyon, Vizyon, Temel Deđerler; Okulumuz ¼st kurulana sunulmuř ve ¼st kurul tarafından onaylanmıřtır.

### 3.1.Misyon

Kendi k¼lt¼r¼n¼ ¼z¼mseyen, buna g¼re deđerimleri ve yenilikleri yorumlayarak katılımcı bir anlayıřla hedeflerini koyabilen, evrensel, insan haklarına ve deđerlerine saygılı, bilimsel d¼ř¼neabilen ve milli deđerlerini gelecek kuřaklara aktarabilen, sorumluluk sahibi, yurttař olma bilincine sahip kendini ifade edebilen, yeniliđe ve deđerime aık, ¼retken bireyler yetiřtirmek.

### 3.2.Vizyon

Toplumla yararlı, T¼rkiye Cumhuriyetine sahip ıkan, ahlaklı, yaratıcı, pozitif d¼ř¼nen ve yarattıđı deđerlerle ¼lkesini t¼m d¼nyada temsil eden nitelikli bireyler yetiřtirmektir.

### 3.3.Temel Deđerler

- 1) ¼nce İnsan,
- 2) Karřılıklı g¼ven ve d¼r¼stl¼k,
- 3) Sabırlı, hořg¼r¼l¼ ve kararlılık,
- 4) Adaletli performans deđerlendirme,
- 5) Kendisiyle ve evresiyle barıřık olma,
- 6) Yetkinlik, ¼retkenlik, ve giriřimcilik ruhuna sahip olmak,
- 7) Dođa ve evreyi koruma bilinci,
- 8) Sorumluluk duygusu ve kendine g¼ven bilincini kazandırma.
- 9)Aıklık ve eriřilebilirlik
- 10) Hesap verilebilirlik
- 11) Etkili okul ii ve dıřı iletiřim

# 4.AMAÇ, HEDEF VE PERFORMANS GÖSTERGESİ İLE STRATEJİLERİN BELİRLENMESİ

## 4.1.Amaçlar

- 4.1.1.Öğrencilerin eğitim öğretime etkin katılımlarıyla donanımlı olarak bir üst öğrenime geçişi sağlanacaktır.
- 4.1.2.Öğrencilere medeniyetimizin ve insanlığın ortak değerleriyle çağın gereklerine uygun bilgi, beceri, tutum ve davranışlar kazandırılacaktır.
- 4.1.3.Eğitim ortamlarının fiziki imkânları geliştirilecektir.
- 4.1.4.Temel eğitimde öğrencilerin kaliteli eğitime erişimleri fırsat eşitliği temelinde artırılarak bilişsel, duyuşsal ve fiziksel olarak çok yönlü gelişimleri sağlanacak ve temel hayat becerilerini edinmiş öğrenciler yetiştirilecektir.
- 4.1.5.Eğitim ve öğretimin niteliğinin geliştirilmesini sağlanacaktır.

## 4.2.Hedefler

- 4.2.1. Öğrenme kayıpları önleyici çalışmalar yapılarak azaltılacaktır.
- 4.2.2. Öğrencilere evrensel değerler, sağlıklı yaşam ve çevre bilinci duyarlılığı kazandırılacaktır.
- 4.2.3. Temel eğitimde okulların niteliğini arttıracak uygulama ve çalışmalara yer verilecektir.
- 4.2.4. Öğrencilerin bilimsel, kültürel, sanatsal, sportif ve toplum hizmeti alanlarında ders dışı etkinliklere katılım oranı arttırılacaktır.
- 4.2.5. Kurum personelinin mesleki gelişmelerinin artırılması sağlanacaktır.

## 4.3. Performans Göstergeleri

### Performans Göstergeleri:

Tablo 26. Amaç, Hedef, Gösterge ve Stratejilere İlişkin Kart Şablonu

TEMA:	ERİŞİM
<b>STRATEJİK AMAÇ 1.</b>	Öğrencilerin eğitim öğretime etkin katılımlarıyla donanımlı olarak bir üst öğrenime geçişi sağlanacaktır.
<b>Hedef 1.1.</b>	Öğrenme kayıpları önleyici çalışmalar yapılarak azaltılacaktır.
TEMA:	KALİTE
<b>STRATEJİK AMAÇ 2.</b>	Öğrencilere medeniyetimizin ve insanlığın ortak değerleriyle çağın gereklerine uygun bilgi, beceri, tutum ve davranışlar kazandırılacaktır.
<b>Hedef 2.1.</b>	Öğrencilere evrensel değerler, sağlıklı yaşam ve çevre bilinci duyarlılığı kazandırılacaktır.
TEMA:	KAPASİTE
<b>STRATEJİK AMAÇ 3</b>	Eğitim ortamlarının fiziki imkânları geliştirilecektir.
<b>Hedef 3.1.</b>	Temel eğitimde okulların niteliğini arttıracak uygulama ve çalışmalara yer verilecektir.
TEMA:	KALİTE
<b>STRATEJİK AMAÇ 4.</b>	Temel eğitimde öğrencilerin kaliteli eğitime erişimleri fırsat eşitliği temelinde artırılarak bilişsel, duyuşsal ve fiziksel olarak çok yönlü gelişimleri sağlanacak ve temel hayat becerilerini edinmiş öğrenciler yetiştirilecektir.
<b>Hedef 4.1.</b>	Öğrencilerin bilimsel, kültürel, sanatsal, sportif ve toplum hizmeti alanlarında ders dışı etkinliklere katılım oranı artırılabilecektir.

TEMA:	KAPASİTE
<b>STRATEJİK AMAÇ 5.</b>	Eğitim ve öğretimin niteliğinin geliştirilmesini sağlanacaktır.
<b>Hedef 5.1</b>	Kurum personelinin mesleki gelişimlerinin artırılması sağlanacaktır.

TEMA:	ERİŞİM							
STRATEJİK AMAÇ 1.	Öğrencilerin eğitim öğretime etkin katılımlarıyla donanımlı olarak bir üst öğrenime geçişi sağlanacaktır.							
Hedef 1.1.	Öğrenme kayıpları önleyici çalışmalar yapılarak azaltılacaktır.							
PG NO	Performans Göstergeleri	Hedef Etkisi (%)	Başlangıç Değeri	2024 Hedef	2025 Hedef	2026 Hedef	2027 Hedef	2028 Hedef
PG 1.1	İlkokullarda Yetiştirme Programına (İYEP) dâhil olan öğrencilerin Türkçe dersi kazanımlarına ulaşma oranı (%)	30	70	75	80	85	90	95
PG 1.2	İlkokullarda Yetiştirme Programına dâhil olan öğrencilerin matematik dersi kazanımlarına ulaşma oranı (%)	30	80	85	85	90	95	100
PG 1.3	20 gün ve üzeri özürsüz devamsızlık yapan öğrenci oranı (%)	20	1	0	0	0	0	0
PG 1.4	20 gün ve üzeri özürlü devamsızlık yapan öğrenci oranı (%)	20	0.50	0	0	0	0	0
Stratejiler	<p>S.1. Öğrencilerin Türkçe dersindeki eksikleri tespit edilerek İYEP aracılığıyla akademik yeterliklerinin artırılması sağlanacaktır.</p> <p>S.2 Öğrencilerin matematik derslerindeki eksikleri tespit edilerek İYEP aracılığıyla akademik yeterliklerinin artırılması sağlanacaktır.</p> <p>S.3 Dijital platformlar aracılığıyla öğrencilerin tamamlayıcı ve destekleyici eğitim almaları sağlanacaktır.</p> <p>S.4 İYEP'in ders içeriklerine katkı sağlayacak etkinlik, okuma vb aktivitelerin zenginleştirilmesi sağlanacaktır.</p> <p>S.5 İYEP içerikleri öğrencinin hazır bulunuşluk seviyesi dikkate alınarak hazırlanacaktır.</p> <p>S.6 Öğrencilerin devamsızlık nedenleri tespit edilerek devamsızlığa neden olan etmenler giderilecektir.</p>							
KOORDİNATÖR	Stratejik plan ekibi							
İŞ BİRLİĞİ YAPILACAK BİRİMLER	Öğretmenler		Veliler		Okul İdaresi			
RİSKLER	Salgın hastalıklar okula devamı etkileyebilir		Afetler		Velinin yeterli işbirliği sağlamaması			



MALİYET TAHMİNİ	1000
TESPİTLER	Bazı ailelerin devamsızlıklara duyarsız kalması. Yurtdışına çıkan ailelerin okula bildirmeden(gerekli evrakları göndermeden) gitmeleri
İHTİYAÇLAR	Yurtdışına çıkacak ailelerin okul takiplerini sağlayacak başka bir sistem geliştirilmesi. Öğrenme kayıplarını telafi edecek güçlü mekanizmalara ihtiyaç duyulması

<b>TEMA:</b>	<b>KALİTE</b>								
<b>STRATEJİK AMAÇ 2.</b>	Öğrencilere medeniyetimizin ve insanlığın ortak değerleriyle çağın gereklerine uygun bilgi, beceri, tutum ve davranışlar kazandırılacaktır.								
<b>Hedef 2.1.</b>	Öğrencilere evrensel değerler, sağlıklı yaşam ve çevre bilinci duyarlılığı kazandırılacaktır.								
<b>PG NO</b>	<b>Performans Göstergeleri</b>	<b>Hedefe Etkisi (%)</b>	<b>Başlangıç Değeri</b>	<b>2024 Hedef</b>	<b>2025 Hedef</b>	<b>2026 Hedef</b>	<b>2027 Hedef</b>	<b>2028 Hedef</b>	
<b>PG 2.1.1</b>	Öğrenci başına okunan kitap sayısı	30	15	16	17	18	19	20	
<b>PG 2.1.2</b>	Akran zorbalığı ve siber zorbalıkla ilgili konularda eğitim alanların sayısı	Öğretmen	20	26	28	30	32	34	36
		Veli	20	150	200	250	300	350	400
<b>PG 2.1.3</b>	Çevre bilincinin artırılmasına yönelik düzenlenen faaliyet sayısı (Eğitim,faaliyet, gezi Proje, vb.)	30	5	6	7	8	9	10	
<b>Stratejiler</b>	S1 Okul kütüphanesi zenginleştirilecek, öğrencilerin kütüphaneden yararlanması sağlanacaktır. S2 Türkçe dersinde ders saatinin bir bölümü okumaya ayrılacak ve okul müdürlüğünce planlanan zamanlarda okuma etkinlikleri düzenlenecektir. S3 Serbest etkinlikler saati, öğrencilerin sanatsal, sportif ve kültürel faaliyetlere katılım sağlayacağı şekilde düzenlenecektir. S4 Öğrencilere sağlıklı ve dengeli beslenmelerine yönelik bilgilendirme eğitimleri ve etkinlikler yapılacaktır. S5 Öğrencilerin çevre bilincinin artırılmasına yönelik etkinlikler yapılacaktır.								

<b>KOORDİNATÖR</b>	Stratejik plan ekibi ve kütüphanecilik kulübü			
<b>İŞ BİRLİĞİ YAPILACAK BİRİMLER</b>	Öğretmenler	Okul idaresi	Veliler	Okul Aile Birliği
<b>RİSKLER</b>	kütüphaneyi zenginleştirmek için mali problem yaşanması		yeterli sayıda etkinliğin yapılamaması	
<b>MALİYET TAHMİNİ</b>	50.000			
<b>TESPİTLER</b>	Servis ücretlerinden dolayı gezilere katılımın az olması. Kütüphane kullanımı ve okuma saatlerinde bazı öğrencilerin sıkılması			
<b>İHTİYAÇLAR</b>	Ücretsiz geziler ayarlanabilir			

<b>TEMA:</b>	<b>KAPASİTE</b>							
<b>STRATEJİK AMAÇ 3</b>	Eğitim ortamlarının fiziki imkânları geliştirilecektir.							
Hedef 3.1.	Temel eğitimde okulların niteliğini arttıracak uygulama ve çalışmalara yer verilecektir.							
<b>PG NO</b>	<b>Performans Göstergeleri</b>	<b>Hedefe Etkisi (%)</b>	<b>Başlangıç Değeri</b>	<b>2024 Hedef</b>	<b>2025 Hedef</b>	<b>2026 Hedef</b>	<b>2027 Hedef</b>	<b>2028 Hedef</b>
PG 3.1.1	Okulda/kurumda iyileştirilen fiziki mekân sayısı.(kütüphane ve atölye harici diğer mekanlar)	35	2	3	3	3	3	3
PG 3.1.2	Okulda düzenleme veya iyileştirme yapılan kütüphane sayısı	35	0	1	1	1	1	2
PG 3.1.3	Okulda düzenleme veya iyileştirme yapılan atölye sayısı	30	0	1	1	1	1	1
<b>Stratejiler</b>	<p>S1 Fiziki mekânların iyileştirilmesi için kamu idareleri, belediyeler ve işverenlerle iş birlikleri yapılacaktır.</p> <p>S2 Atölye ve laboratuvarların iyileştirilmesi için sektör ile iş birlikleri yapılacaktır.</p> <p>S3 Tüm öğrencilerimize fırsat eşitliği içinde eğitimlerine devam edebilmeleri için uygulanan ücretsiz ders kitapları ve öğrenci taşıma hizmetleri gibi uygulamalar iyileştirilerek devam edecektir.</p> <p>S4 Öğrencilerin şubelere dağılımına yönelik mevcut durum analizi yapılacak ve okulların fiziki mekân kapasitesi artırılabilecektir.</p>							
<b>KOORDİNATÖR</b>	Okul yönetimi ve okul aile birliği							
<b>İŞ BİRLİĞİ YAPILACAK BİRİMLER</b>	Belediyeler	Kamu İdareleri	Veliler	Okul Aile Birliği				

RİSKLER	Sınıf mevcutları artarsa atölyeler vb. alanlar derslik olarak kullanılmaya devam edilir.
MALİYET TAHMİNİ	150000
TESPİTLER	Z kütüphane,müzik-resim atölyesi vb alanlar öğrenciler için eğlenceli ve eğitici olmaktadır.
İHTİYAÇLAR	Bu türde alanların iyileştirilmesi için yeterli finans kaynağının sağlanması gerekir.

<b>TEMA:</b>	<b>KALİTE</b>							
<b>STRATEJİK AMAÇ 4.</b>	Temel eğitimde öğrencilerin kaliteli eğitime erişimleri fırsat eşitliği temelinde artırılarak bilişsel, duyuşsal ve fiziksel olarak çok yönlü gelişimleri sağlanacak ve temel hayat becerilerini edinmiş öğrenciler yetiştirilecektir.							
<b>Hedef 4.1.</b>	Öğrencilerin bilimsel, kültürel, sanatsal, sportif ve toplum hizmeti alanlarında ders dışı etkinliklere katılım oranı artırılabacaktır.							
<b>PG NO</b>	<b>Performans Göstergeleri</b>	<b>Hedefe Etkisi (%)</b>	<b>Başlangıç Değeri</b>	<b>2024 Hedef</b>	<b>2025 Hedef</b>	<b>2026 Hedef</b>	<b>2027 Hedef</b>	<b>2028 Hedef</b>
<b>PG 4.1.1</b>	Okulda bir eğitim ve öğretim döneminde bilimsel, kültürel, sanatsal ve sportif alanlarda en az bir faaliyete katılan öğrenci oranı (%)	25	60	65	70	80	90	95
<b>PG 4.1.2</b>	Bir eğitim ve öğretim yılında en az iki sosyal sorumluluk ve toplum hizmeti çalışmalarına katılan öğrenci oranı (%)	25	70	75	80	85	90	95
<b>PG 4.1.3</b>	Bir eğitim ve öğretim yılında yerel, ulusal ve uluslararası proje, yarışma vb. etkinliklere katılan öğrenci oranı (%)	25	80	85	90	95	100	100
<b>PG 4.1.4</b>	Okulda bir eğitim ve öğretim yılında geleneksel çocuk oyunları alt başlığında en az bir faaliyete katılan öğrenci oranı (%)	25	15	20	30	50	70	80
<b>Stratejiler</b>	S1 Her bir öğrencinin bir kulüp faaliyetinde aktif olarak yer alması sağlanarak kulüp faaliyetlerinin etkinliği artırılabacaktır. S2 Öğrencilerin seviyelerine uygun olarak toplumsal sorunların çözümüne katkı sağlamak ve farkındalık oluşturmak amacıyla afet ve acil durum, çevre, eğitim, spor, kültür ve turizm, sağlık ve sosyal hizmetler alanlarında toplum hizmeti faaliyetlerine katılımları artırılabacaktır.							

	S3 Okul bünyesinde yarışmalar düzenlenecektir. S4 Öğrencilerin yerel, ulusal ve uluslararası proje ve yarışmalara katılmaları teşvik edilecektir. S5 E-okul sisteminde bulunan sosyal etkinlik modülünde gerçekleştirilen etkinlikler işlenecektir.
<b>KOORDİNATÖR</b>	Stratejik plan ekibi ve okul yönetimi
<b>İŞ BİRLİĞİ YAPILACAK BİRİMLER</b>	Öğretmenler                      Diğer okullar ve kurumlar                      Veliler
<b>RİSKLER</b>	Oyunlara katılım alanı olmaması süreci yürütmeye engel olabilir.
<b>MALİYET TAHMİNİ</b>	10000
<b>TESPİTLER</b>	Okul dışı sosyal etkinliklere öğrenci katılımında güvenlik riskinin var olması, Mli ihtiyaçlardan dolayı bazı ailelerin etkinliklere katılımı istememesi.
<b>İHTİYAÇLAR</b>	Öğrencileri sosyal, sportif, kültürel faaliyetlere yönlendirecek teşvik mekanizmalarının güçlendirilmesi, Öğrencilerin sosyal, sportif, kültürel açıdan fırsat eşitliği temelinde desteklenme ihtiyacı.

TEMA:		KAPASİTE							
STRATEJİK AMAÇ 5.		Eğitim ve öğretimin niteliğinin geliştirilmesini sağlayacaktır.							
Hedef 5.1		Kurum personelinin mesleki gelişimlerinin artırılması sağlanacaktır.							
PG NO	Performans Göstergeleri	Hedef Etkisi (%)	Başlangıç Değeri	2024 Hedef	2025 Hedef	2026 Hedef	2027 Hedef	2028 Hedef	
PG 5.1.1	Uzaktan ve Yüzyüze Hizmet içi eğitimi alan Yönetici ve öğretmen sayısı	15	34	34	34	34	34	34	
PG 2.1.2	e-Twinning faaliyetleri kapsamında Kalite etiketi alan öğretmen sayısı	Avrupa Kalite etiketi	15	1	2	3	3	4	4
		Ulusal Kalite etiketi	15	0	1	1	2	2	3
PG 5.1.3	eTwinning faaliyetleri kapsamında yürütülen proje sayısı	15	0	1	2	3	4	5	
PG 5.1.4	Yüksek lisans eğitimi sürdüren/ tamamlayan öğretmen ve yönetici sayısı	20	4	5	6	7	8	9	
PG 5.1.5	Doktora eğitimi sürdüren/tamamlayan öğretmen ve yönetici sayısı	20	0	1	2	3	4	5	
Stratejiler	<p>S1Okul yöneticilerinin ve öğretmenlerin mesleki gelişim ihtiyaçları tespit edilerek bu ihtiyaçları gidermeye yönelik bir mesleki gelişim planı hazırlanacaktır.</p> <p>S2 Bakanlık, diğer kurum ve kuruluşlarla yapılan iş birlikleri kapsamında yardımcı personelin görev alanı ile ilgili iş başı eğitim almaları sağlanacaktır.</p> <p>S3 Okul öğretmenlerinin alanlarında mesleki gelişimlerini ve öğretmenlik yeterliklerini geliştirmek için mahalli ve merkezi düzeyde eğitim almaları sağlanacaktır.</p> <p>S4 Okul yöneticilerinin ve öğretmenlerin dijital platformlar aracılığıyla verilen eğitimlere katılmaları teşvik edilecektir.</p> <p>S5 Okul personelinin motivasyon, iş doyumunu ve kurumsal bağlılık düzeylerini artıracak çalışmalar yapılacaktır.</p>								

<b>KOORDİNATÖR</b>	Stratejik plan ekibi		
<b>İŞ BİRLİĞİ YAPILACAK BİRİMLER</b>	Bakanlık	Öğretmenler	Diğer kurumlar
<b>RİSKLER</b>	Öğretmenlerin motivasyon eksikliği. Bazı öğretmenlerin yeniliğe ve değişime açık olmaması. Ödüllendirme sisteminin yetersizliği		
<b>TESPİTLER</b>	Öğretimde teknoloji kullanımı konusunda öğretmen yetkinliklerinin yeterli seviyede olmaması.		
<b>İHTİYAÇLAR</b>	Okul yöneticilerinin ve öğretmenlerin eTwinning platformunun eğitim-öğretim çalışmalarına katkısı konusunda bilgilendirilmesi. Öğretmenlerin eğitimde teknoloji kullanımı konusunda yeterliliklerinin artırılması.		

## 4.4.Stratejilerin Belirlenmesi

## 4.5.Maliyetlendirme

Tablo 23. Tahmini Maliyet Tablosu

Kaynak Tablosu Veri Girişi	2024
Genel Bütçe	30.295.400
Valilik Ve Belediyelerin Katkısı	0
Diğer AB ve Sosyal Dayanışma Fonları	0
<b>TOPLAM</b>	<b>30.295.400</b>

Kaynak Tablosu	2024	2025	2026	2027	2028	Toplam Maliyet
Genel Bütçe	30.295.400	40.595.836	55.210.337	76.190.265	108.190.176	310.482.014
Valilik Ve Belediyelerin Katkısı	0	0	0	0	0	0
Diğer AB ve Sosyal Dayanışma Fonları	0	0	0	0	0	0
<b>TOPLAM</b>	<b>30.295.400</b>	<b>40.595.836</b>	<b>55.210.337</b>	<b>76.190.265</b>	<b>108.190.176</b>	<b>310.482.014</b>

Amaç ve Hedef No	2024	2025	2026	2027	2028	Beş Yıllık Toplam
AMAÇ 1	<b>6.059.080</b>	<b>8.119.167</b>	<b>11.042.067</b>	<b>15.238.053</b>	<b>21.638.035</b>	<b>62.096.403</b>
Hedef 1	6.059.080	8.119.167	11.042.067	15.238.053	21.638.035	62.096.403
AMAÇ 2	<b>3.029.540</b>	<b>4.059.584</b>	<b>5.521.034</b>	<b>7.619.027</b>	<b>10.819.018</b>	<b>31.048.201</b>
Hedef 1	3.029.540	4.059.584	5.521.034	7.619.027	10.819.018	31.048.201
AMAÇ 3	<b>9.088.620</b>	<b>12.178.751</b>	<b>16.563.101</b>	<b>22.857.080</b>	<b>32.457.053</b>	<b>93.144.604</b>
Hedef 1	9.088.620	12.178.751	16.563.101	22.857.080	32.457.053	93.144.604
AMAÇ 4	<b>9.088.620</b>	<b>12.178.751</b>	<b>16.563.101</b>	<b>22.857.080</b>	<b>32.457.053</b>	<b>93.144.604</b>
Hedef 1	9.088.620	12.178.751	16.563.101	22.857.080	32.457.053	93.144.604
AMAÇ 5	<b>3.029.540</b>	<b>4.059.584</b>	<b>5.521.034</b>	<b>7.619.027</b>	<b>10.819.018</b>	<b>31.048.201</b>
Hedef 1	3.029.540	4.059.584	5.521.034	7.619.027	10.819.018	31.048.201
<b>AMAÇ TOPLAM</b>	<b>30.295.400</b>	<b>40.595.836</b>	<b>55.210.337</b>	<b>76.190.265</b>	<b>108.190.176</b>	<b>310.482.014</b>

## 5.İZLEME VE DEĞERLENDİRME

Okulumuz Stratejik Planı izleme ve değerlendirme çalışmalarında 5 yıllık Stratejik Planın izlenmesi ve 1 yıllık gelişim planının izlenmesi olarak ikili bir ayrıma gidilecektir.

Stratejik planın izlenmesinde 6 aylık dönemlerde izleme yapılacak denetim birimleri, il ve ilçe millî eğitim müdürlüğü ve Bakanlıkdenetim ve kontrollerine hazır halde tutulacaktır.

Yıllık planın uygulanmasında yürütme ekipleri ve eylem sorumlularıyla aylık ilerleme toplantıları yapılacaktır. Toplantıda bir öncekiyda yapılanlar ve bir sonraki ayda yapılacaklar görüşülüp karara bağlanacaktır.